

Manual Del Usuario

SharePort™ Plus Network USB Utility

Índice

D-Link® SharePort™ Plus	4
Introducción	4
Requisitos del sistema	4
Características	5
Instalación	7
Utilidad SharePort™ Plus	12
Descripción general de la utilidad	12
Vista de servidor de dispositivos	13
Botones de la utilidad	14
Iconos de dispositivos USB	15
Iconos de estado	16
Menú contextual	16
Uso de la utilidad SharePort™ Plus	17
Para conectarse a un dispositivo USB	17
Otras formas de conectarse a un dispositivo USB	18
Para desconectarse de un dispositivo USB	19
Solicitudes de desconexión	20

Propiedades de los dispositivos USB.....	23
Cambiar el nombre del dispositivo USB.....	23
Conectar automáticamente con un dispositivo USB cada vez que se detecte.....	24
Volver a conectar automáticamente con un dispositivo USB cuando se desconecte de forma anómala	25
Iniciar automáticamente una aplicación designada cuando se conecte un dispositivo USB	26
Desconectar automáticamente cuando se reciba una solicitud de uso.....	27
Parámetros opcionales de la utilidad SharePort™ Plus.....	28
General	
Búsqueda de servidores de dispositivos	30
Visualización	32
Uso de impresoras.....	34
Uso de dispositivos de almacenamiento en red	37
La utilidad SharePort™ Plus y la bandeja de tareas	39
Control de la utilidad SharePort™ Plus desde la bandeja de tareas	39
Mensajes de error	41
Desinstalar la utilidad	42
Solución de problemas	44

D-Link® SharePort™ Plus

Introducción

La tecnología D-Link SharePort™ Plus le permite conectar una impresora multifunción, un escáner o un dispositivo de almacenamiento USB al dispositivo habilitado para SharePort™ Plus y compartir el dispositivo con varios ordenadores*. Sólo se admitirán estos dispositivos.

Los dispositivos habilitados para SharePort™ Plus permitirán a varios usuarios conectarse y compartir simultáneamente una unidad de disco USB.

Instale la utilidad SharePort™ Plus en el ordenador u ordenadores con los que desea utilizar los dispositivos USB. Recuerde que los ordenadores necesitarán también los controladores de dispositivo para los dispositivos USB conectados al router.

** Para los dispositivos con almacenamiento que no sea USB, sólo se puede conectar un usuario a la vez a un dispositivo USB. SharePort™ Plus cuenta con una función de conexión automática a la impresora para que varios usuarios puedan compartir fácilmente las impresoras (consulte la sección **Uso de impresoras** en la página 34), así como otras características para compartir dispositivos (consulte la sección **Solicitudes de desconexión** en la página 19).*

Requisitos del sistema

- Windows® XP, Windows® Vista (32/64 bits), Windows® 7 (32/64 bits) o Macintosh OS X (Ver. 10.2.7 - 10.6)
- Pentium 3 (800 MHz o superior)
- 256 MB de RAM o superior

Características

Fácil de utilizar

Sólo tiene que seleccionar el dispositivo USB en la utilidad SharePort™ Plus y hacer clic en el botón **Conectar**. El dispositivo USB se mostrará como disponible para el PC si se ha conectado a este directamente. Cuando termine de utilizar el dispositivo USB, haga clic en el botón **Desconectar** en la utilidad SharePort™ Plus. Para obtener información detallada sobre cómo usar la utilidad SharePort™ Plus, consulte **Uso de la utilidad SharePort™ Plus** en la página 17.

Conexión automática de impresoras

Al imprimir en una impresora USB, la utilidad SharePort™ Plus conectará automáticamente el PC con dicha impresora. Una vez finalizado el trabajo de impresión, la utilidad SharePort™ Plus desconectará el PC de la impresora USB. De este modo, con la utilidad SharePort™ Plus no tendrá que conectar y desconectar manualmente la impresora USB. Para obtener información más detallada sobre la conexión automática de impresoras, consulte la sección **Uso de impresoras** en la página 34.

Uso compartido de un dispositivo de almacenamiento en red por varios usuarios

Si se conecta un dispositivo de almacenamiento a un servidor de dispositivos que admita el almacenamiento compartido en red, podrá asignarle fácilmente una unidad de red mediante la utilidad SharePort™ Plus y compartir sus archivos con otros usuarios. Para obtener información detallada sobre esta característica, consulte la sección **Uso de dispositivos de almacenamiento en red** en la página 37.

Control desde la bandeja de tareas

La ventana de menú minimizada en la bandeja de tareas permite conectar y desconectar los dispositivos USB sin necesidad de visualizar la ventana principal de la utilidad SharePort™ Plus. Para obtener información más detallada sobre la bandeja de tareas, consulte la sección **Utilidad SharePort™ Plus y la bandeja de tareas** en la página 39.

Envío de solicitudes de desconexión a otros usuarios mediante mensajes remotos

Si uno de los usuarios con los que comparte un dispositivo USB lo tiene ocupado durante demasiado tiempo, puede solicitarle que lo desconecte enviándole un mensaje remoto. Si el usuario acepta la solicitud de desconexión, el derecho de uso se le concederá a usted automáticamente a fin de que pueda utilizar el dispositivo USB. Para obtener información detallada sobre los mensajes de solicitud de desconexión, consulte la sección **Solicitudes de desconexión** en la página 19.

Parámetros de funcionamiento para cada dispositivo USB

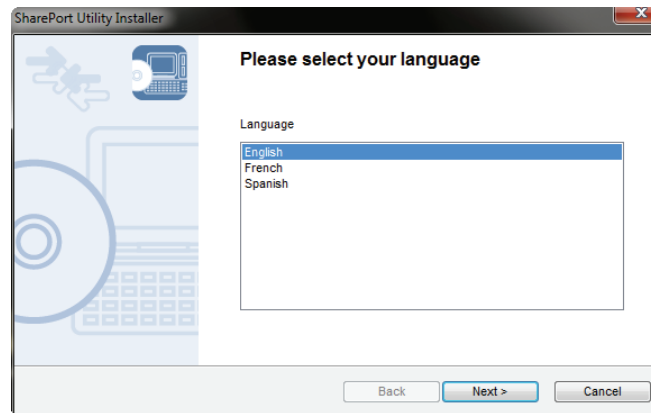
Es posible configurar de forma diferente para cada dispositivo USB los distintos parámetros de funcionamiento, tales como Iniciar la aplicación designada al conectar o Conectar automáticamente este dispositivo cuando esté disponible. Para obtener información detallada sobre los parámetros de funcionamiento para cada dispositivo USB, consulte la sección **Propiedades de los dispositivos USB** en la página 23.

Consulte la sección **Parámetros opcionales de la utilidad SharePort™ Plus** en la página 28 para obtener detalles sobre los parámetros de visualización y de inicio.

Instalación

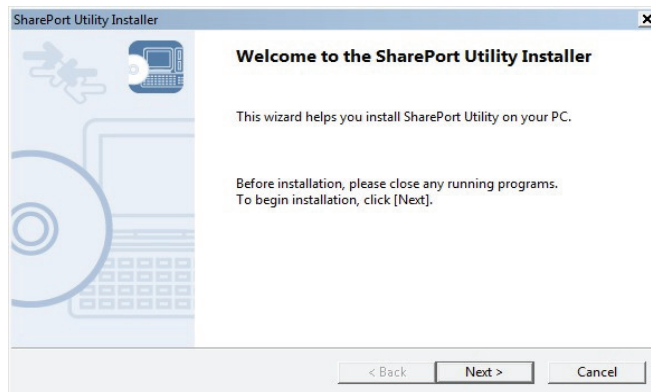
Paso 1

Inserte el CD de D-Link en la unidad de CD. Cuando aparezca la pantalla de ejecución automática, haga clic en **Utilidad SharePort™ Plus** en el lado izquierdo para iniciar el procedimiento de instalación. Seleccione el idioma y haga clic en **Siguiente** para continuar.



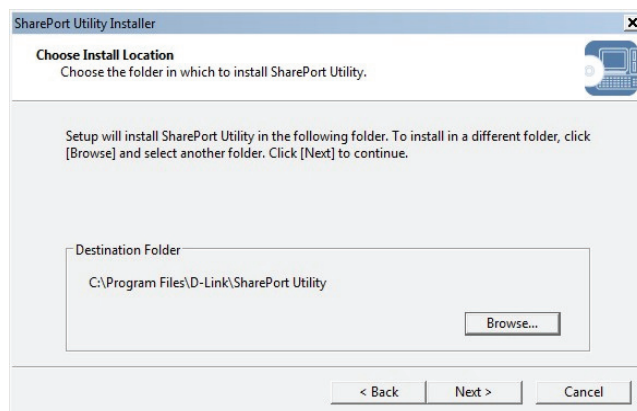
Paso 2

Aparecerá la pantalla del instalador de la utilidad SharePort™ Plus. Haga clic en **Siguiente** para continuar.



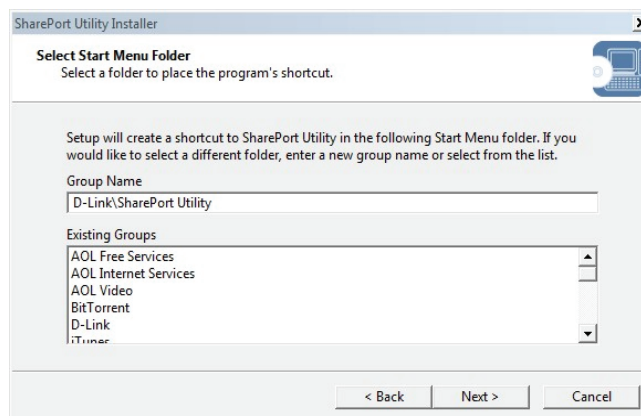
Paso 3

Haga clic en **Siguiente** para instalar la utilidad en la ubicación predeterminada en el ordenador. Si desea instalarla en una carpeta diferente, haga clic en **Examinar**. Haga clic en **Siguiente** para continuar



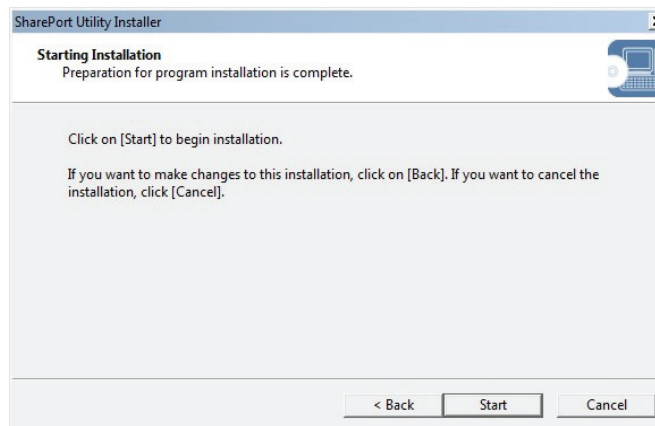
Paso 4

Haga clic en **Siguiente** para colocar el acceso directo a la utilidad en la ubicación predeterminada en el ordenador. Si desea colocarlo en un grupo diferente, seleccione el grupo dentro de *Grupos existentes* y haga clic en **Siguiente**.



Paso 5

Haga clic en **Inicio** para instalar la utilidad en el ordenador. Haga clic en **Siguiente** para continuar

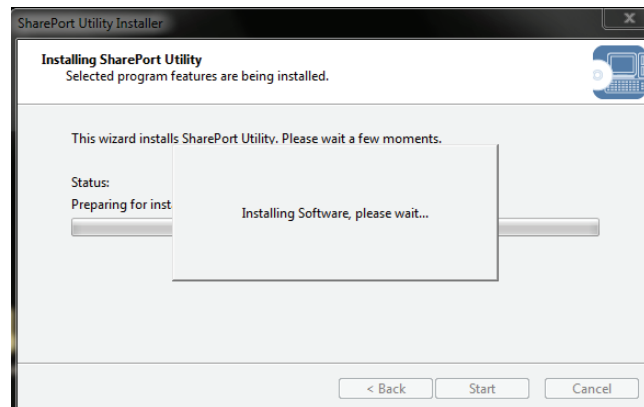


Paso 6

Si recibe un mensaje de *Seguridad de Windows*, haga clic en **Instalar**.

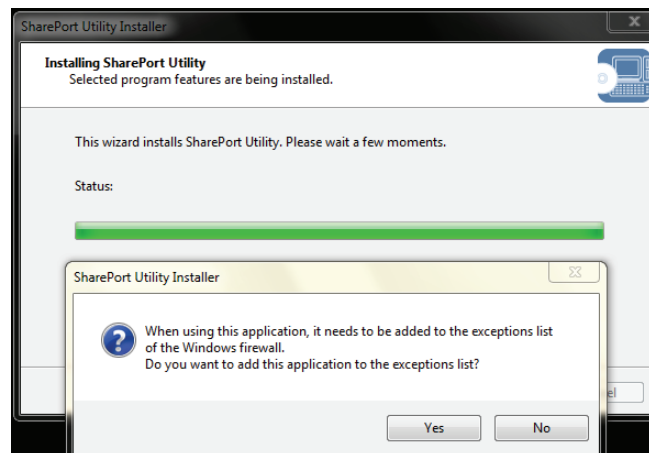


Instalando el software, espere.



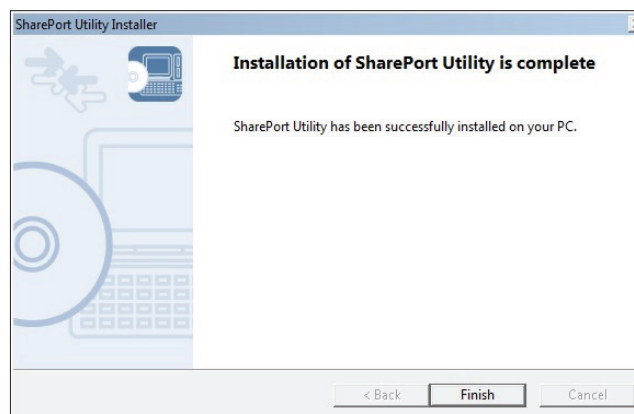
Paso 7

Si está activado el cortafuegos de Windows, puede que reciba el mensaje siguiente. Haga clic en **Sí** para añadir la utilidad a la lista de excepciones.



Paso 8

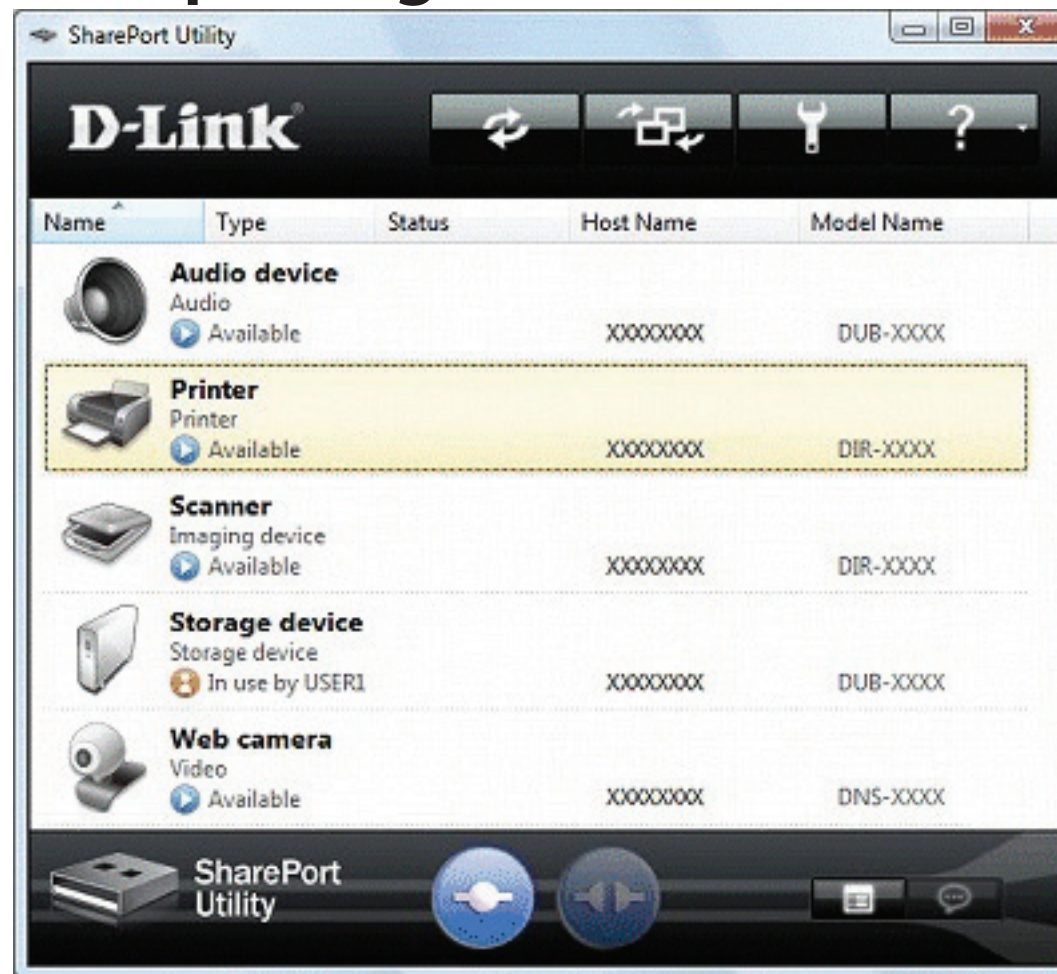
Haga clic en **Finalizar** para finalizar la instalación de la utilidad SharePort™ Plus.



Utilidad SharePort™ Plus

Haga clic en el icono de SharePort™ Plus en la bandeja del sistema o haga clic en **Inicio > (Todos los) Programas > D-Link > Utilidad SharePort™ Plus > Utilidad SharePort™ Plus** para iniciar el programa. Se muestra la ventana principal de la utilidad SharePort™ Plus. En la lista de dispositivos aparecerán los dispositivos USB que se ejecuten en la red.

Descripción general de la utilidad







Vista de servidor de dispositivos







Botones de la utilidad

Los botones que aparecen a continuación se utilizan para controlar los dispositivos USB.

	Botón Conectar	Conecta el PC al dispositivo USB seleccionado en la lista de dispositivos USB. También se puede conectar con el dispositivo USB haciendo doble clic sobre el mismo en dicha lista.
	Botón Desconectar	Desconecta el PC del dispositivo USB seleccionado en la lista de dispositivos USB. También se puede desconectar del dispositivo USB haciendo doble clic sobre el mismo en dicha lista.
	Botón Propiedades	Muestra las propiedades del dispositivo USB seleccionado en la lista de dispositivos USB.
	Botón Solicitar uso	Envía un mensaje remoto al usuario que utilice en ese momento el dispositivo USB seleccionado en la lista para solicitarle que se desconecte del mismo.

Los botones siguientes se utilizan para mostrar los parámetros opcionales de la utilidad SharePort™ Plus o ventanas de información general.

	Botón Opciones	Muestra la ventana de parámetros opcionales de la utilidad SharePort™ Plus.
	Botón Ayuda	Muestra las siguientes ventanas o sitios web: <ul style="list-style-type: none"> • Ayuda en línea de la utilidad SharePort™ Plus • Sitio web de atención al cliente • Información de versión
	Botón Actualizar	Actualiza el estado de todos los dispositivos de la lista de dispositivos USB.
	Cambiar vista	Cambia entre la vista de USB y la vista de servidor de dispositivos.







Iconos de dispositivos USB

La utilidad SharePort™ Plus utiliza un icono diferente para cada dispositivo USB, tal y como se muestra a continuación:

	Dispositivos multifunción con capacidad de impresión
	Impresoras de función única
	Dispositivos de digitalización (escáneres)
	Dispositivos de almacenamiento (unidades de disco duro, memorias USB, etc.)
	Dispositivos de clase de interfaz (ratones, teclados, etc.)
	Otros dispositivos





Iconos de estado

La utilidad SharePort™ Plus utiliza los siguientes iconos de estado para mostrar el estado de los dispositivos USB conectados a un router:

	El dispositivo USB está disponible.
	El dispositivo USB está conectado al PC.
	El dispositivo USB está siendo utilizado por otro usuario.
	Se está actualizando el estado del dispositivo USB.
	El dispositivo USB o el router USB están apagados, o bien, el dispositivo USB no está conectado al router.
	No se detecta el router USB.

Menú contextual

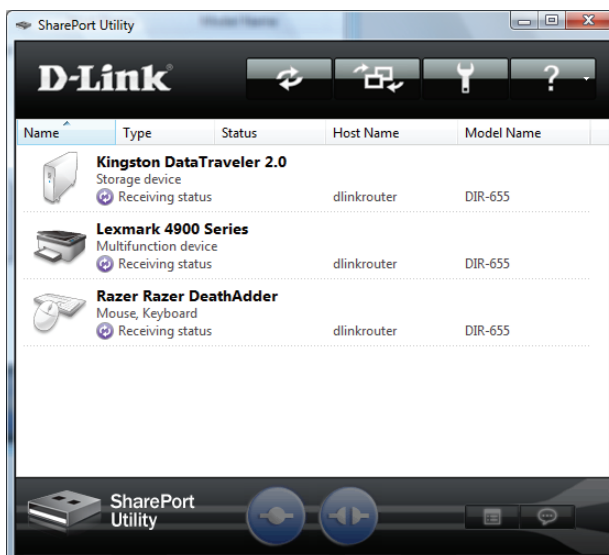
Al hacer clic con el botón derecho en un dispositivo de la lista de dispositivos USB, aparece el menú que se muestra a continuación.

 C onnect  D isconnect <hr/>  R equest U se <hr/> P roperties... <hr/>  R efresh	Conectar	Conecta con el dispositivo USB seleccionado.
	Desconectar	Desconecta del dispositivo USB seleccionado.
	Solicitar uso	Envía una solicitud al usuario que utilice en ese momento el dispositivo USB seleccionado en la lista para que se desconecte del mismo.
	Propiedades	Muestra la ventana de propiedades del dispositivo USB seleccionado.
	Actualizar	Actualiza el estado del dispositivo USB en la lista de dispositivos USB.

Uso de la utilidad SharePort™ Plus

Para conectarse a un dispositivo USB

1. Seleccione el dispositivo USB en la ventana principal de la utilidad SharePort™ Plus y haga clic en el botón  **Conectar**.



2. Una vez establecida la conexión correctamente, se ejecutará Windows® Plug and Play y el dispositivo USB estará listo para su uso. Cuando esté preparado, el icono de estado cambiará a "✓".

Cada dispositivo se puede conectar a un PC al mismo tiempo. Cuando el dispositivo USB está siendo utilizado por otro PC, se muestra el icono de estado "⏸" que indica que no se puede conectar el dispositivo USB.

3. Cuando termine de utilizar el dispositivo USB, haga clic en el botón **Desconectar**. 

Nota: no desconecte el cable USB ni haga clic en **Desconectar** mientras se está accediendo al dispositivo USB.

Otras formas de conectarse a un dispositivo USB

- Seleccione y haga doble clic en el dispositivo USB en la ventana principal de la utilidad SharePort™ Plus.
- Seleccione el dispositivo USB y haga clic en el botón **Conectar** en la ventana principal. Es posible conectar con varios dispositivos USB a la vez en caso de realizar una selección múltiple.
- Haga clic con el botón derecho en el dispositivo USB en la ventana principal y, en el menú que aparece, haga clic en **Conectar**. Es posible conectar con varios dispositivos USB a la vez en caso de realizar una selección múltiple.
- Seleccione el dispositivo USB con las flechas hacia arriba/abajo y pulse **Alt+C** en el teclado.

Para desconectarse de un dispositivo USB

- Seleccione y haga doble clic en el dispositivo USB en la ventana principal de la utilidad SharePort™ Plus.
- Seleccione el dispositivo USB y haga clic en el botón **Desconectar** en la ventana principal.
- Haga clic con el botón derecho en el dispositivo USB en la ventana principal y, en el menú que aparece, haga clic en **Desconectar**.
- Seleccione el dispositivo USB con las flechas hacia arriba/abajo y pulse **Alt+D** en el teclado.

En caso de que varios usuarios compartan el dispositivo USB, asegúrese de cada uno de ellos se desconecte del mismo tras terminar de usarlo. De lo contrario, los demás usuarios no podrán conectarse al dispositivo USB.

Nota: si utiliza una impresora o un dispositivo USB con capacidad de impresión, puede aprovechar la característica de conexión automática de impresoras y saltarse así el proceso de conexión y desconexión. Para obtener información más detallada, consulte la sección **Uso de impresoras**.

*Es imposible conectar con un dispositivo USB que está siendo utilizado por otro usuario. La utilidad SharePort™ Plus incluye una característica que le permite enviar un mensaje remoto a un usuario para pedirle que se desconecte del dispositivo USB que desea utilizar, de manera que se le ceda a usted el derecho de uso. Para obtener información más detallada, consulte la sección **Solicitudes de desconexión**.*

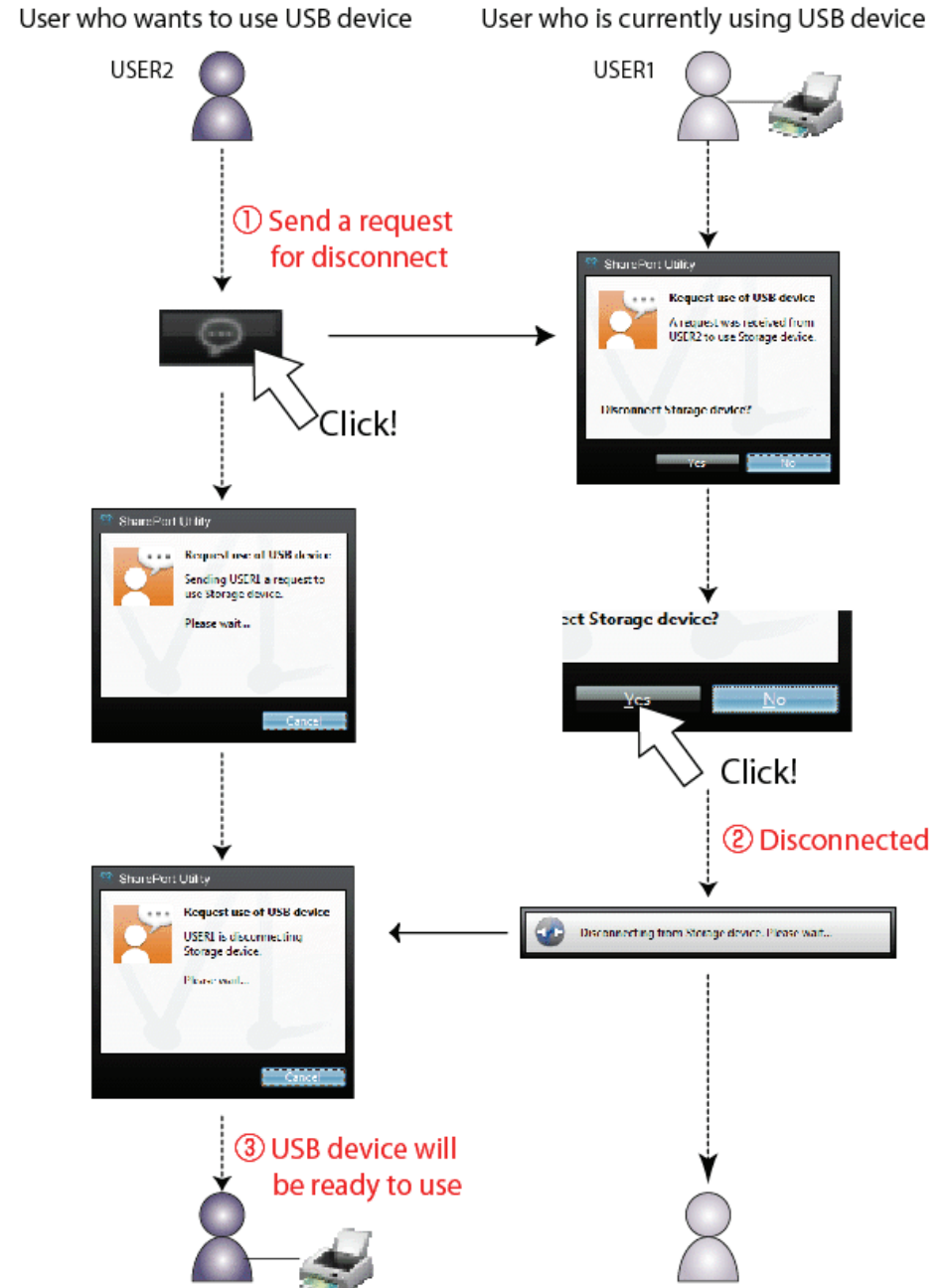
*Si un dispositivo USB concreto no va a ser utilizado por nadie más, se recomienda configurar la utilidad SharePort™ Plus para que se conecte a él automáticamente cada vez que lo detecte. Para obtener más detalles, consulte la sección **Parámetros de funcionamiento de los dispositivos USB**.*

*La utilidad SharePort™ Plus incluye una característica que permite que se inicie automáticamente una aplicación designada al conectar un dispositivo USB. Para obtener más detalles, consulte la sección **Parámetros de funcionamiento de los dispositivos USB**.*

Solicitudes de desconexión

La utilidad SharePort™ Plus incluye una característica que le permite enviar un mensaje remoto a un usuario para solicitarle que se desconecte del dispositivo USB al que desea conectarse, de manera que se le ceda a usted el derecho de uso. Esta función se denomina **Solicitar uso**.

Seleccione el dispositivo USB que desee utilizar en la ventana principal de la utilidad SharePort™ Plus y haga clic en el botón **Solicitar uso**. A continuación, se mostrará un mensaje de solicitud de desconexión en el PC del usuario que está utilizando en ese momento el dispositivo USB seleccionado. Si el usuario acepta la solicitud de desconexión, su PC se conectará al dispositivo USB.



La solicitud de desconexión puede ser denegada. Si esto sucede, se mostrará el mensaje de la derecha en el PC desde el que se envió la solicitud de desconexión.



Si no se da ninguna respuesta, se mostrará el mensaje de la derecha.



No es posible enviar varias solicitudes de desconexión a la vez. Si varios usuarios envían una solicitud simultáneamente, se dará prioridad al primer usuario. Los demás usuarios recibirán el mensaje de la derecha. En este caso, se deberá repetir la solicitud más adelante.



Propiedades de los dispositivos USB

En sección se explica cómo utilizar un dispositivo USB conectado a un router con la utilidad SharePort™ Plus.

Cambiar el nombre del dispositivo USB

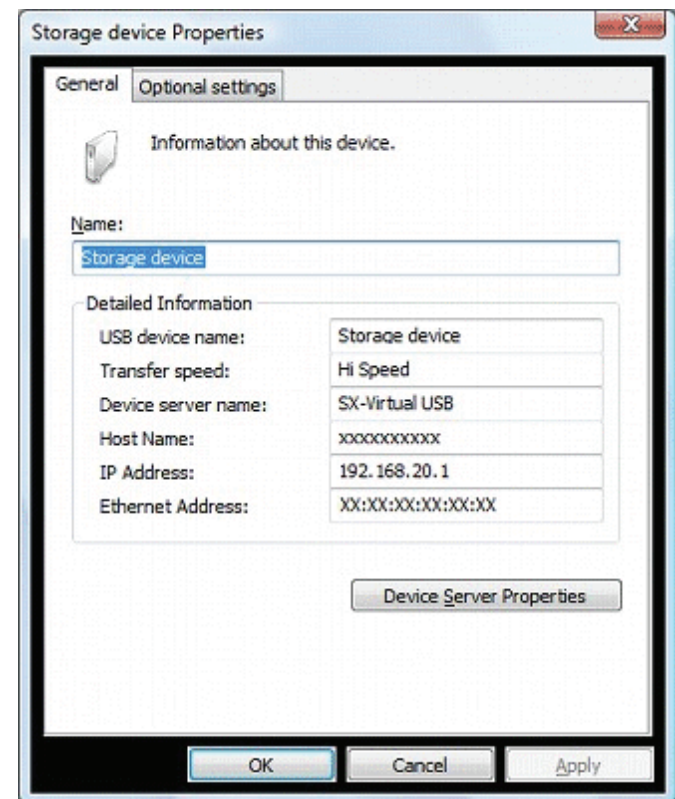
En la lista de dispositivos USB de la ventana principal de la utilidad SharePort™ Plus, se muestra el nombre predeterminado registrado originalmente para cada dispositivo USB. Este nombre se puede cambiar desde la ficha **General** del cuadro de diálogo de propiedades.

Para abrir y utilizar el cuadro de diálogo de propiedades:

1. Seleccione el dispositivo USB en la ventana principal de la utilidad SharePort™ Plus y haga clic en el botón **Propiedades**.
2. En la ficha **General** se puede cambiar el nombre del dispositivo USB mostrado en la ventana principal de la utilidad SharePort™ Plus.
3. Haga clic en **Aceptar** para cambiar el nombre.

Nota: Aunque se cambie el nombre del dispositivo, el nombre predeterminado registrado originalmente permanecerá invariable. Además, este cambio no se aplicará en todos los ordenadores, sino solo en el PC en el que se haya llevado a cabo.

Al hacer clic en **Propiedades del servidor de dispositivos** aparecerá la página de la interfaz de usuario del router.



Conectar automáticamente con un dispositivo USB cada vez que se detecte

La utilidad SharePort™ Plus puede conectar automáticamente con un dispositivo USB cada vez que lo detecte. Si un dispositivo USB concreto no va a ser utilizado por nadie más, puede activar la función de conexión automática para conectar con él automáticamente sin necesidad de hacer clic en el botón **Conectar** de la ventana principal de la utilidad SharePort™ Plus.

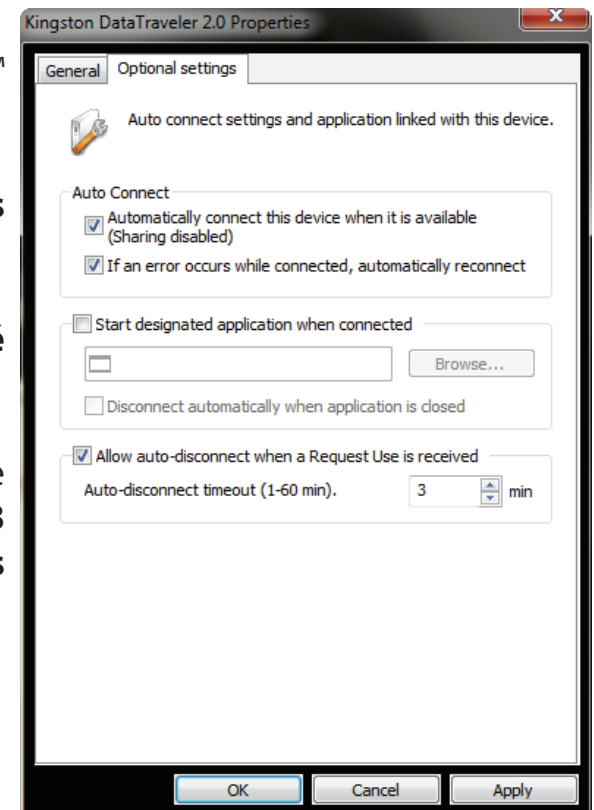
La función de conexión automática se puede activar desde la ficha **Parámetros opcionales** del cuadro de diálogo de propiedades.

Para abrir y utilizar el cuadro de diálogo de propiedades:

1. Seleccione el dispositivo USB en la ventana principal de la utilidad SharePort™ Plus y haga clic en el botón **Propiedades**.
2. A continuación, aparecerá la ficha **General**. Haga clic en la ficha **Parámetros opcionales**.
3. Marque la casilla **Conectar automáticamente este dispositivo cuando esté disponible**.

Si desea conectar automáticamente con todos los dispositivos USB, marque la casilla **Conectar automáticamente con los nuevos dispositivos USB detectados**. Para obtener más detalles, consulte la sección **Parámetros opcionales de la utilidad SharePort™ Plus**.

4. Haga clic en **Aceptar** para guardar los parámetros.



Volver a conectar automáticamente con un dispositivo USB cuando se desconecte de forma anómala

La utilidad SharePort™ Plus puede volver a conectar automáticamente con un dispositivo USB cuando la conexión entre éste y el PC se haya interrumpido por un error en la comunicación.

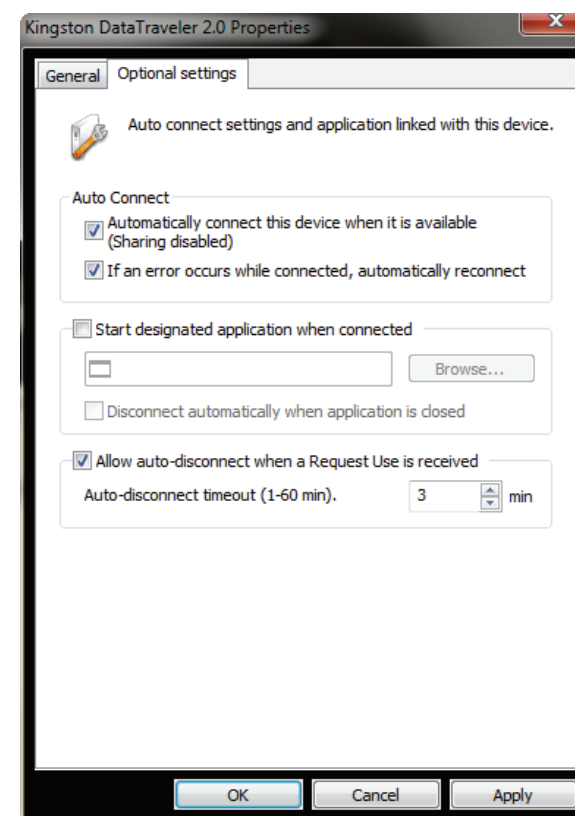
La función de reconexión automática de los dispositivos USB desconectados de forma anómala se puede activar desde la ficha **Parámetros opcionales** del cuadro de diálogo de propiedades. La reconexión automática se empezará a aplicar la próxima vez que se conecte al dispositivo USB.

Para abrir y utilizar el cuadro de diálogo de propiedades:

1. Seleccione el dispositivo USB en la ventana principal de la utilidad SharePort™ Plus y haga clic en el botón **Propiedades**.
2. A continuación, aparecerá la ficha **General**. Haga clic en la ficha **Parámetros opcionales**.
3. Marque la casilla **Si se produce un error durante la conexión, volver a conectar automáticamente**.
4. Haga clic en **Aceptar** para guardar los parámetros.

Nota: la característica de reconexión automática puede no funcionar correctamente dependiendo del estado del dispositivo USB o del PC cuando se produjo el error. En estos casos, reinicie el PC, el dispositivo USB y el router.

Esta opción se incluye solo con fines de recuperación en caso de error. No desconecte físicamente el dispositivo USB a propósito cuando está conectado al PC a través de la utilidad SharePort™ Plus.



Iniciar automáticamente una aplicación designada cuando se conecte un dispositivo USB

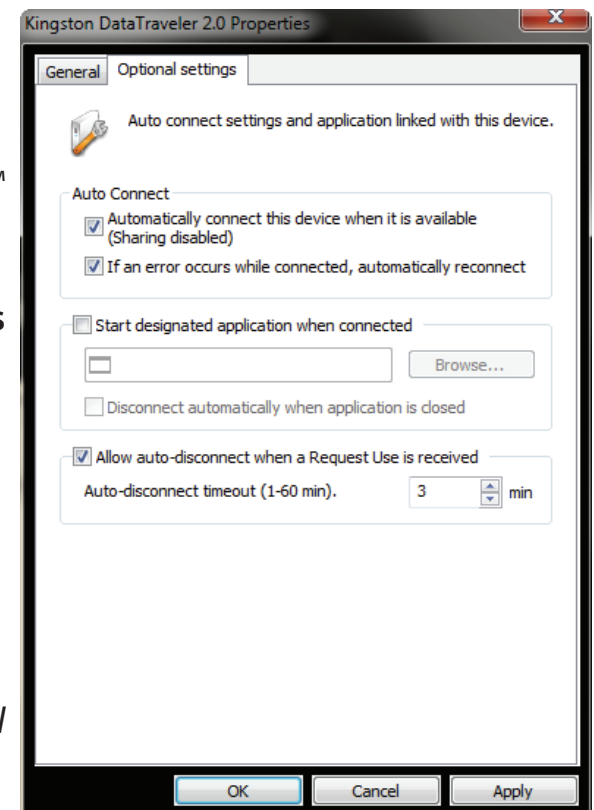
La utilidad SharePort™ Plus puede iniciar automáticamente una aplicación designada cada vez que se conecte un dispositivo USB al PC. La característica de inicio automático de aplicaciones se puede activar registrando en la utilidad SharePort™ Plus la aplicación que desee utilizar con un dispositivo USB determinado (por ejemplo, un software de digitalización de imágenes para un escáner, un software de gestión de audio para un reproductor de música, un software de copia de seguridad para un dispositivo de almacenamiento, etc.). Una vez registrada en la utilidad SharePort™ Plus, la aplicación se iniciará automáticamente cuando el dispositivo USB se conecte al PC a través de la utilidad SharePort™ Plus. De este modo, no será necesario iniciar la aplicación manualmente.

La característica de inicio automático de aplicaciones se puede activar desde la ficha **Parámetros opcionales** del cuadro de diálogo de propiedades.

Para abrir y utilizar el cuadro de diálogo de propiedades:

1. Seleccione el dispositivo USB en la ventana principal de la utilidad SharePort™ Plus y haga clic en el botón **Propiedades**.
2. A continuación, aparecerá la ficha **General**. Haga clic en la ficha **Parámetros opcionales**.
3. Marque la casilla **Iniciar la aplicación designada al conectar**.
4. Haga clic en **Examinar** para seleccionar la aplicación que desee iniciar.
5. Haga clic en **Aceptar** para guardar los parámetros.

Nota: Si se marca la casilla **Desconectar automáticamente al cerrar la aplicación**, el dispositivo USB se desconectará automáticamente cuando se cierre la aplicación.

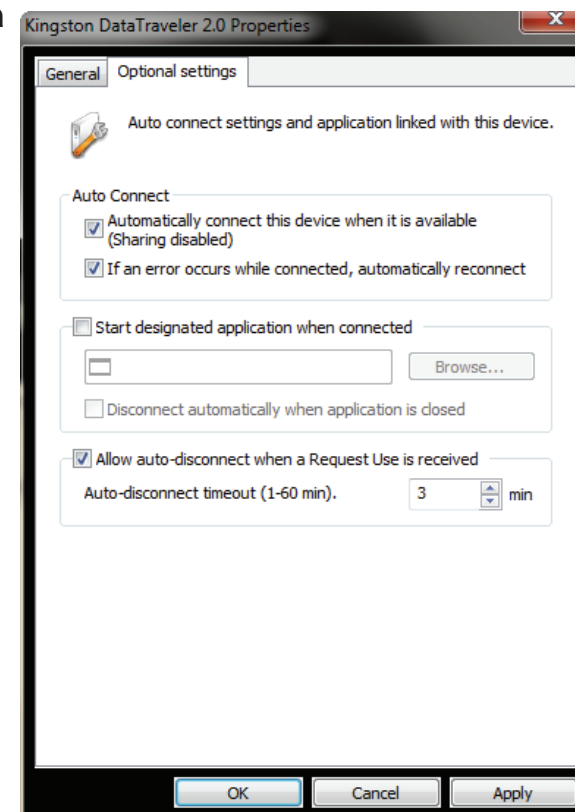


Desconectar automáticamente cuando se reciba una solicitud de uso

La característica de inicio automático de aplicaciones se puede activar desde la ficha **Parámetros opcionales** del cuadro de diálogo de propiedades.

Para abrir y utilizar el cuadro de diálogo de propiedades:

1. Seleccione el dispositivo USB en la ventana principal de la utilidad SharePort™ Plus y haga clic en el botón **Propiedades**.
2. A continuación, aparecerá la ficha **General**. Haga clic en la ficha **Parámetros opcionales**.
3. Marque la opción **Permitir la desconexión automática cuando se reciba una solicitud de uso**.
4. Haga clic en **Aceptar** para guardar los parámetros.



Parámetros opcionales de la utilidad SharePort™ Plus

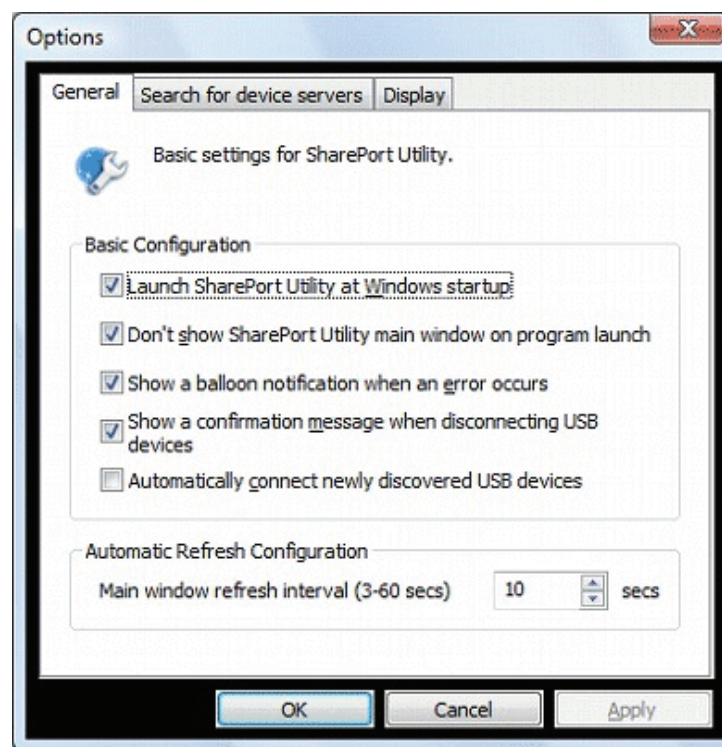
En esta sección se describen los parámetros opcionales de la utilidad SharePort™ Plus. Es posible configurar los parámetros generales de la utilidad SharePort™ Plus, como los de inicio y de comunicación.

Haga clic en el botón **Opción**  en la ventana principal de la utilidad SharePort™ Plus. Se mostrará el cuadro de diálogo Opciones.

En el cuadro de diálogo Opciones es posible configurar los parámetros que aparecen a continuación. Haga clic en **Aceptar** cuando haya terminado de configurar los.

General

Permite configurar los parámetros básicos de funcionamiento.



Opción	Función	Configuración predeterminada
Iniciar la utilidad SharePort™ Plus al iniciar Windows	Añade la utilidad SharePort™ Plus a la carpeta Inicio. De este modo, la utilidad SharePort™ Plus se iniciará automáticamente al iniciar sesión en Windows.	Encendido
No mostrar la ventana principal de la utilidad SharePort™ Plus al iniciar el programa	La utilidad SharePort™ Plus se inicia como un icono minimizado. Este icono se mostrará en la bandeja de tareas.	Encendido
Mostrar una notificación en globo cuando se produzca un error	Muestra un mensaje de globo en la barra de tareas para notificar un error del dispositivo USB.	Encendido
Mostrar un mensaje de confirmación al desconectar dispositivos USB	Muestra un mensaje de confirmación antes de desconectar un dispositivo USB a través de la utilidad SharePort™ Plus.	Encendido
Conectar automáticamente los nuevos dispositivos USB detectados	Conecta automáticamente con un dispositivo USB cada vez que lo detecta en la red. Esta opción resulta muy útil, ya que permite conectar con cada dispositivo USB automáticamente al conectarlo físicamente al servidor de dispositivos. No obstante, hay que recordar que esta opción se aplica al uso exclusivo de dispositivos USB. Mientras esté conectado a un dispositivo USB, no podrán utilizarlo otros usuarios.	El valor predeterminado depende de la opción seleccionada durante la instalación de la utilidad SharePort™ Plus.
Intervalo de actualización de la ventana principal	Establece el intervalo de actualización del estado del dispositivo USB conectado.	10 segundos

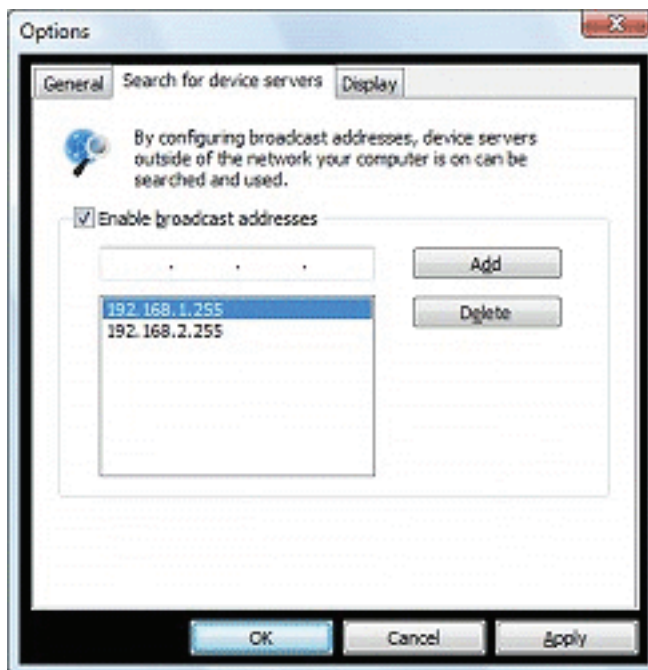
Búsqueda de servidores de dispositivos

Se puede configurar la dirección de difusión.



Opción	Función
Activar direcciones de difusión	Registra las direcciones de difusión utilizadas para buscar servidores de dispositivos a través del router de red. Si no se especifican direcciones de difusión, solo se buscarán los servidores de dispositivos del segmento local. Para registrar una dirección de difusión, marque Activar direcciones de difusión, escriba la dirección de difusión en el campo de dirección y haga clic en el botón Añadir . Para quitar una dirección de la lista, selecciónela y haga clic en el botón Eliminar .

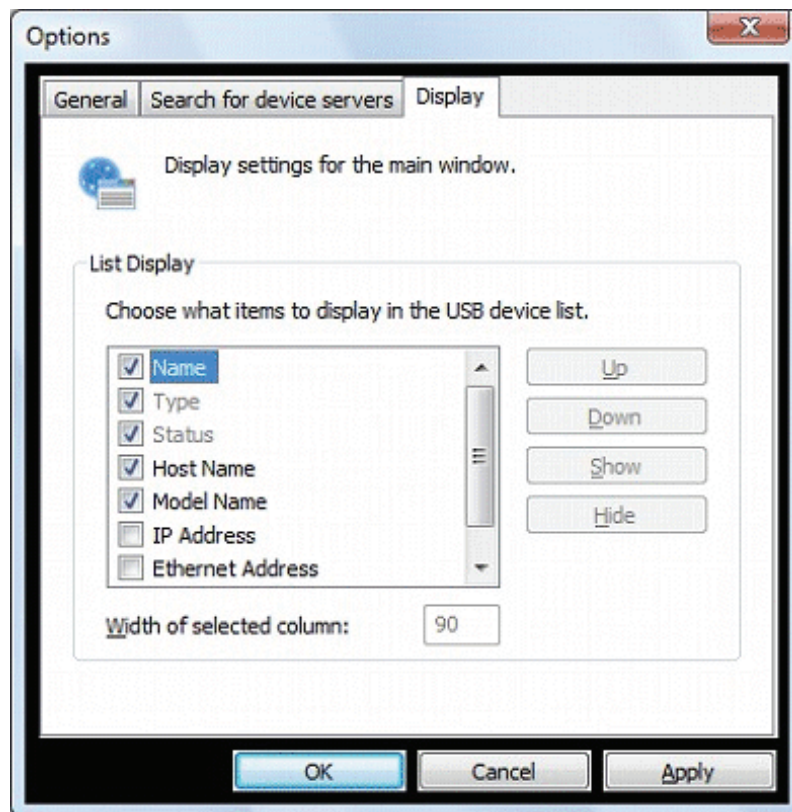
Por ejemplo, para registrar "192.168.1.xxx" (máscara de subred: 255.255.255.0), escriba "192.168.1.255" en el campo de dirección. En la pantalla de ejemplo que aparece a continuación, se registran "192.168.1.255" y "192.168.2.255" para que se incluyan las direcciones "192.168.1.xxx" y "192.168.2.xxx" (máscara de subred: 255.255.255.0) para la búsqueda de servidores de dispositivos.



Para saber las direcciones de difusión que debe utilizar para la búsqueda de servidores de dispositivos, consulte al administrador de la red.

Visualización

Permite configurar los parámetros de visualización de la utilidad SharePort™ Plus.



Opción	Función	Configuración predeterminada
Nombre	Muestra el nombre de los dispositivos USB conectados al servidor de dispositivos. Es posible cambiar el nombre de los dispositivos USB. Para obtener más detalles, consulte la sección Parámetros de funcionamiento de los dispositivos USB .	Encendido
Tipo	Muestra el tipo de los dispositivos USB conectados al servidor de dispositivos.	Encendido
Estado	Muestra el estado de los dispositivos USB conectados al servidor de dispositivos.	Encendido
Nombre de host	Muestra el nombre de host del servidor de dispositivos.	Encendido
Nombre de modelo	Muestra el nombre de modelo del servidor de dispositivos.	Encendido
Dirección IP	Muestra la dirección IP del servidor de dispositivos.	Apagado
Dirección Ethernet	Muestra la dirección Ethernet del servidor de dispositivos. La dirección Ethernet es el número de 12 dígitos que aparece en el lateral o en la parte trasera del servidor de dispositivos.	Apagado
Conexión automática	Muestra el estado actual de la característica de conexión automática de los dispositivos USB. Puede aparecer "Activada" o "Desactivada".	Apagado

Nota: no se puede anular la selección de las casillas Nombre, Tipo y Estado.

Uso de impresoras

En esta sección se explica cómo utilizar una impresora USB (o un dispositivo USB con capacidad de impresión) conectada a un router mediante la utilidad SharePort™ Plus.

La utilidad SharePort™ Plus incluye una característica que, al detectar los trabajos de impresión, se conecta automáticamente con la impresora (o un dispositivo USB con capacidad de impresión) conectada a un router y se desconecta de ella tras completar la impresión.

No necesitará hacer clic en el botón **Conectar** en la ventana principal de la utilidad SharePort™ Plus antes de imprimir un trabajo.

La función de conexión automática de impresoras puede que no esté disponible para algunos dispositivos USB con capacidad de impresión. En estos casos, conecte/desconecte el dispositivo USB de forma manual haciendo clic en los botones **Conectar/Desconectar** en la utilidad SharePort™ Plus.

Nota: para utilizar la función de conexión automática de impresoras, es preciso que se esté ejecutando la utilidad SharePort™ Plus. Asegúrese de iniciar la utilidad SharePort™ Plus antes de imprimir un trabajo.

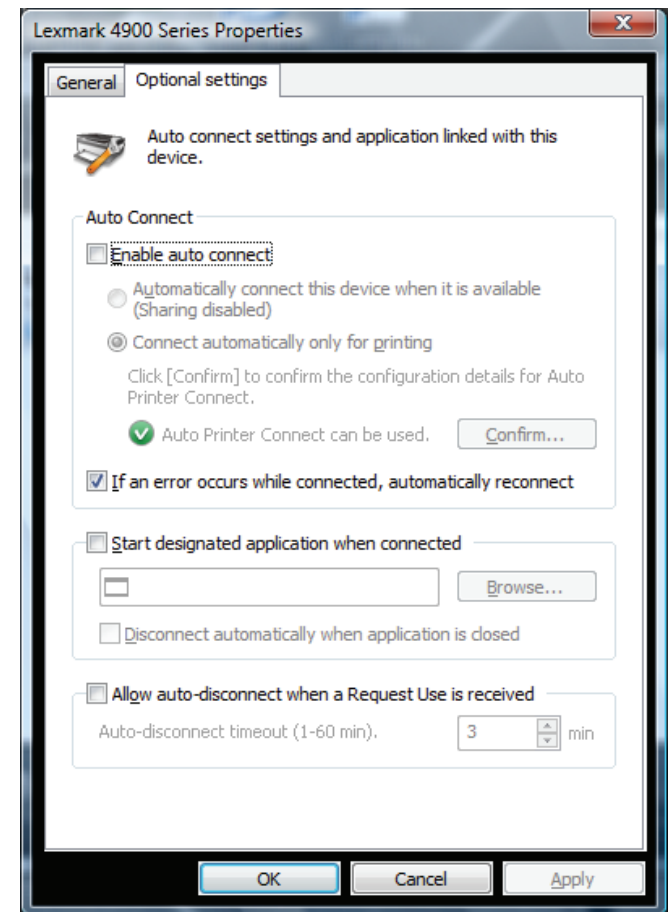
Para los usuarios que imprimen con bastante frecuencia, se recomienda configurar la utilidad SharePort™ Plus para que se inicie automáticamente al iniciar el PC. Haga clic en el botón **Opciones** y marque la casilla **Iniciar la utilidad SharePort™ Plus al iniciar Windows**.

Para activar la función de conexión automática de impresoras:

1. Seleccione una impresora en la ventana principal de la utilidad SharePort™ Plus y haga clic en el botón **Propiedades**. Cuando aparezca el cuadro de diálogo de propiedades, haga clic en la ficha **Parámetros opcionales**.
2. Marque **Activar la conexión automática** y, a continuación, haga clic en **Conectar automáticamente solo para imprimir**. Se conectará automáticamente con la impresora USB y se desconectará de la misma una vez finalizado el trabajo de impresión. Esto le permitirá imprimir sin tener que pensar en las operaciones de conexión y desconexión.

Nota: la característica **Conectar automáticamente este dispositivo cuando esté disponible** sólo conectará automáticamente con el dispositivo USB cuando lo detecte.

3. Haga clic en **Aceptar**.



Si el controlador del dispositivo USB no está instalado en el PC o el dispositivo USB nunca se ha conectado al PC a través de la utilidad SharePort™ Plus, se mostrará la ventana *Propiedades de la impresora*.

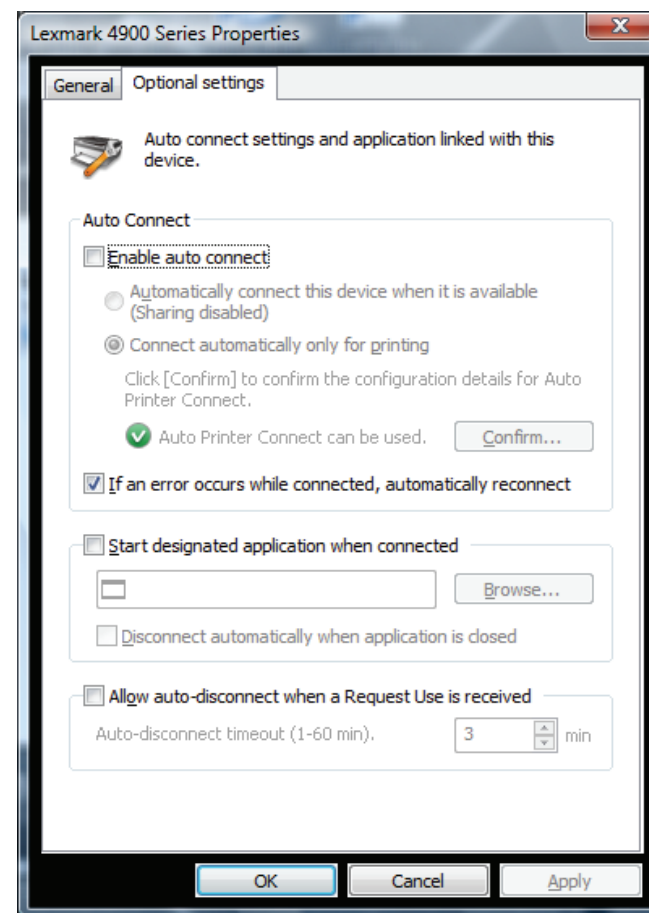
Para activar el parámetro Conectar automáticamente solo para imprimir, es preciso que el controlador del dispositivo USB esté instalado en el ordenador. Marque **Activar la conexión automática** y, a continuación, haga clic en **Conectar automáticamente solo para imprimir** y después haga clic en el botón **Configurar** para instalar el controlador del dispositivo USB.

Una vez instalado el controlador, se mostrará la misma ventana que en la página anterior.

Si la última parte de un trabajo no se imprime por completo y la función de conexión automática de impresoras está activa, haga clic en el botón **Confirmar** para abrir el cuadro de diálogo de monitorización de la impresora. Amplíe el valor del campo **Tiempo para la desconexión tras enviar el trabajo de impresión**.

La función de conexión automática de impresoras se ha activado. Todos los trabajos enviados a la impresora seleccionada en el paso 1 se imprimirán automáticamente.

Nota: algunas impresoras pueden mostrar un mensaje de error en el monitor de estado tras imprimir un trabajo. En estos casos, cierre el monitor de estado de forma manual, ya que esto no afecta en modo alguno a la impresión.



Uso de dispositivos de almacenamiento en red

En esta sección se explica cómo utilizar un dispositivo de almacenamiento USB (o un dispositivo USB con capacidad de impresión) conectado a un dispositivo habilitado para SharePort™ Plus mediante la utilidad SharePort™ Plus.

Al conectar un dispositivo de almacenamiento en red en la utilidad SharePort™ Plus, la unidad de red se asignará automáticamente al PC. Los archivos guardados en el dispositivo de almacenamiento pueden ser compartidos por varios usuarios a la vez.

Si se admite esta característica, el dispositivo de almacenamiento se identificará como "Unidad de red" en la ventana principal de la utilidad SharePort™ Plus.



Conexión de un dispositivo de almacenamiento en red:

1. Seleccione el dispositivo de almacenamiento en red y haga clic en el botón Conectar en la ventana principal de la utilidad SharePort™ Plus.
2. Se asignará una letra de unidad al dispositivo de almacenamiento en red. El contenido de la unidad se mostrará en el Explorador.

Tras conectar a una unidad de red, podrá copiar, mover, eliminar y editar archivos del mismo modo que con una unidad normal.

Desconexión de un dispositivo de almacenamiento en red:

Si ya no va a utilizar un dispositivo de almacenamiento en red, puede desconectar la unidad de red.

Abra Mi PC, haga clic con el botón derecho en la unidad de red que desee desconectar y seleccione Desconectar en el menú mostrado.

Desconexión física de un dispositivo de almacenamiento en red:

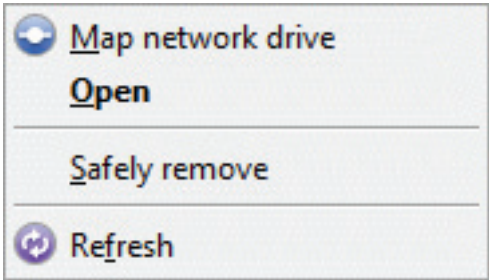
A la hora de desconectar un dispositivo de almacenamiento en red, primero es preciso detenerlo mediante el menú "Quitar con seguridad" de la utilidad SharePort™ Plus.

Nota: si se omite este proceso, los datos guardados en el dispositivo de almacenamiento en red pueden resultar dañados.

1. Haga clic con el botón derecho en el dispositivo de almacenamiento en red en la ventana principal de la utilidad SharePort™ Plus.
2. En el menú que aparece en pantalla, haga clic en Quitar con seguridad.
3. Desconecte físicamente el dispositivo de almacenamiento.

Menú contextual de un dispositivo de almacenamiento en red:

Al hacer clic con el botón derecho en un dispositivo de almacenamiento en red de la lista de dispositivos USB, aparece el menú que se muestra a continuación.

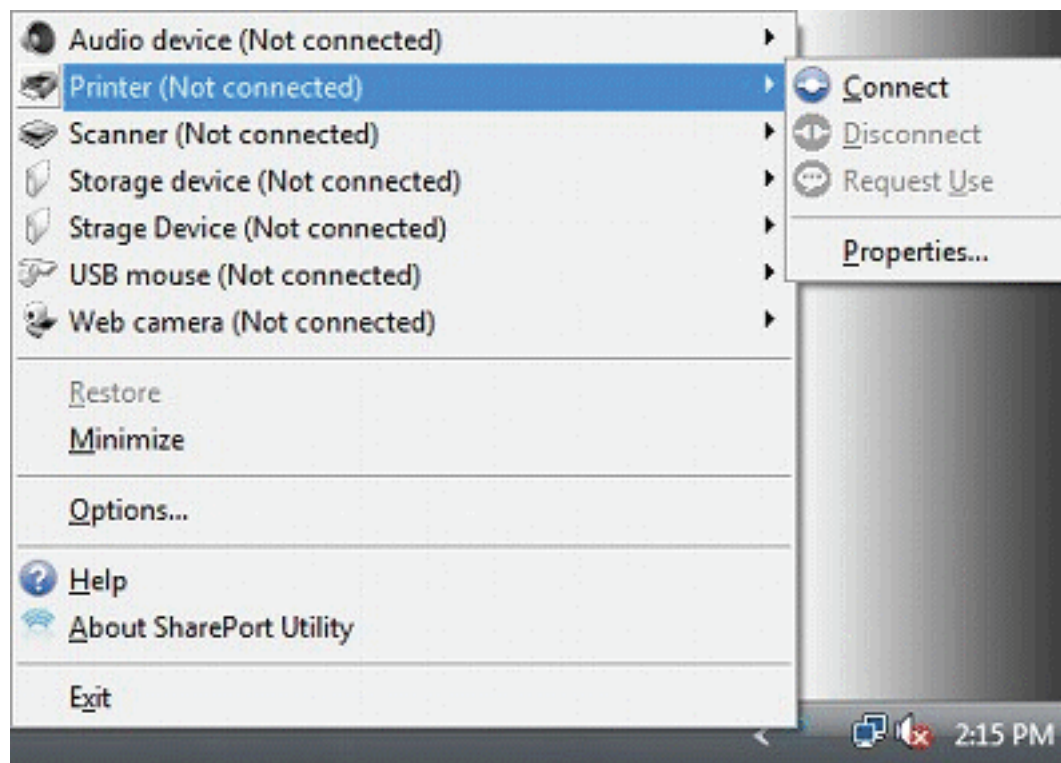
	Asignar unidad de red	Asigna el dispositivo seleccionado como una unidad de red y lo identifica con una letra de unidad
	Abrir	Muestra el contenido de la unidad en el Explorador. La unidad de red no se asigna automáticamente con esta opción.
	Quitar con seguridad	Elija este elemento de menú antes de desconectar físicamente un dispositivo de almacenamiento en red.
	Actualizar	Actualiza el estado del dispositivo USB en la lista de dispositivos USB.

La utilidad SharePort™ Plus y la bandeja de tareas




En esta sección se explica cómo controlar la utilidad SharePort™ Plus desde la bandeja de tareas y se describen los mensajes de globo mostrados en dicha bandeja.









Control de la utilidad SharePort™ Plus desde la bandeja de tareas

Haga clic con el botón derecho en  en la bandeja de tareas para que aparezca el menú de la utilidad SharePort™ Plus que se muestra a continuación.



Los botones que aparecen a continuación se utilizan para controlar los dispositivos USB:

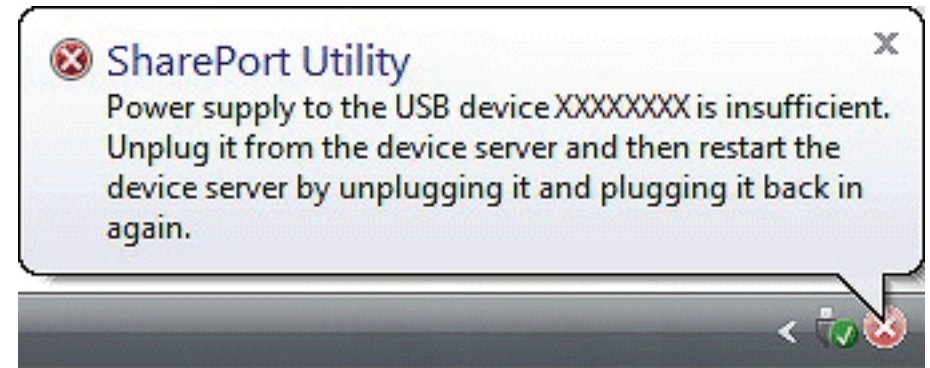
 <u>C</u> onnect  <u>D</u> isconnect  <u>R</u> equest <u>U</u> se <hr/> <u>P</u> roperties...	Conectar	Conecta con el dispositivo USB seleccionado.
	Desconectar	Desconecta del dispositivo USB seleccionado.
	Solicitar uso	Envía una solicitud al usuario que utilice en ese momento el dispositivo USB seleccionado en la lista para que se desconecte del mismo.
	Propiedades	Muestra la ventana de propiedades del dispositivo USB seleccionado.

 Audio Device (In use by another user) ▶  Printer (Not connected) ▶  Storage Device (Not connected) ▶  USB Device (In use by another user) ▶  USB mouse (Not connected) ▶  Storage Device (Not connected) ▶ <hr/> <u>R</u> estore <u>M</u> inimize <hr/> <u>O</u> ptions... <hr/>  <u>H</u> elp  <u>A</u> bout SharePort Utility <hr/> <u>E</u> xit	Restablecer	Restaura la utilidad SharePort™ Plus a su tamaño predeterminado.
	Minimizar	Minimiza la utilidad SharePort™ Plus.
	Opciones	Abre el cuadro de diálogo de opciones. Aparecen disponibles los distintos parámetros opcionales.
	Ayuda	Abre esta ayuda en línea.
	Acerca de la utilidad SharePort™ Plus	Muestra la versión de la utilidad SharePort™ Plus.
	Salir	Cierra la utilidad SharePort™ Plus

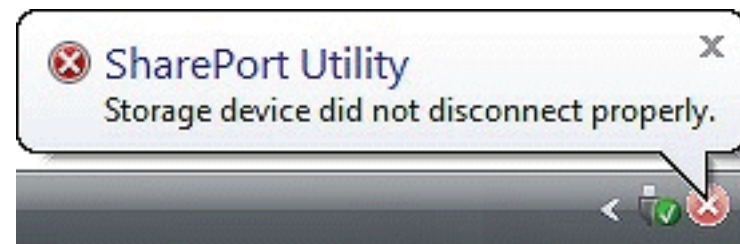
Mensajes de error

El significado de los mensajes de globo que aparecen en la bandeja de tareas es el siguiente:

La alimentación que llega al dispositivo USB es insuficiente.



El dispositivo USB se desconectó de forma anómala.



Desinstalar la utilidad

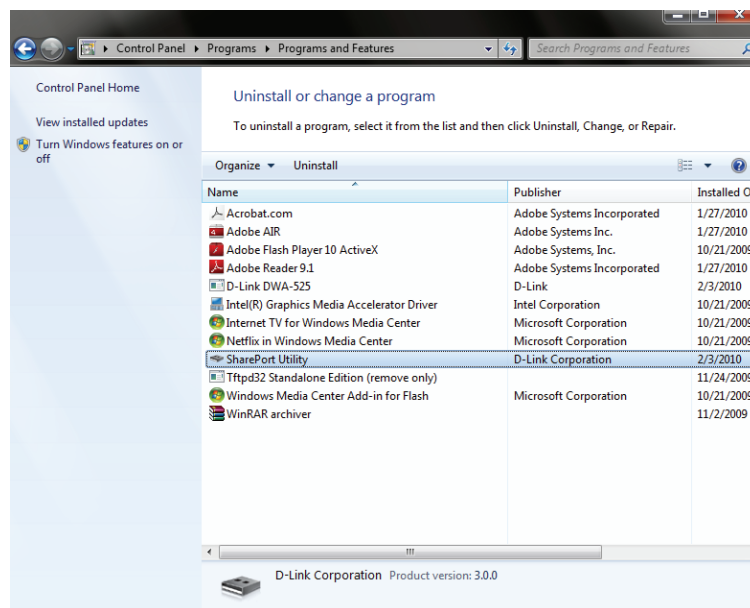
La utilidad SharePort™ Plus se puede desinstalar desde Desinstalar un programa en el Panel de control.

Para desinstalar la utilidad SharePort™ Plus:

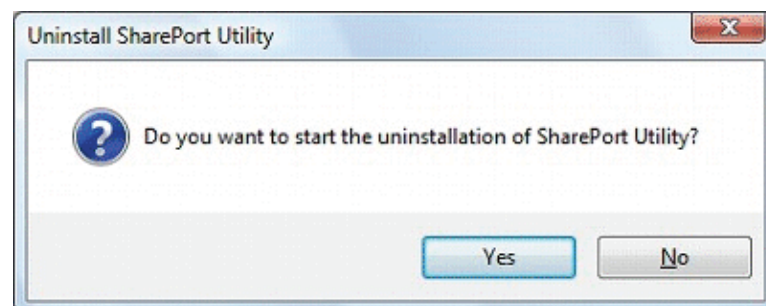
Nota: para desinstalar la utilidad SharePort™ Plus, es preciso disponer de privilegios de administrador.

Para explicar los procedimientos siguientes, se utilizan capturas de pantalla de Windows 7/Vista® a modo de ejemplo. Se debe tener en cuenta que las pantallas o los menús reales pueden variar en función del sistema operativo.

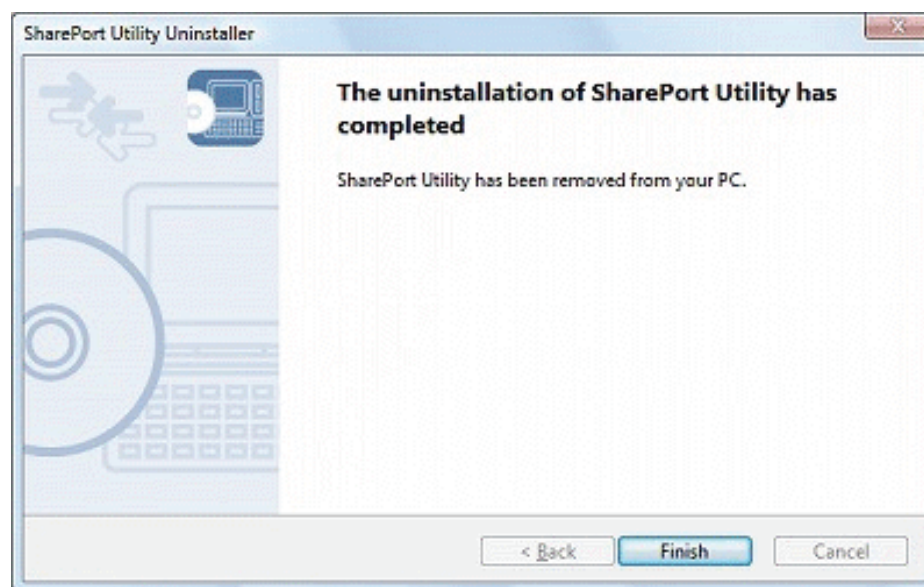
1. Haga clic en **Inicio** > **Panel de control** > **Desinstalar un programa**. En Windows® XP, haga clic en **Agregar o quitar programas**.
2. Seleccione **Utilidad SharePort™ Plus** en la lista y haga clic en **Desinstalar**.



3. Se mostrará el mensaje Control de cuentas de usuario. Haga clic en **Continuar**.
4. A continuación, aparecerá un mensaje de confirmación. Haga clic en **Sí** para iniciar la desinstalación.



5. Cuando aparezca la siguiente ventana, haga clic en **Finalizar**.



La utilidad SharePort™ Plus se habrá desinstalado.

Solución de problemas

1. Los dispositivos USB no aparecen en la utilidad SharePort™ Plus.

Si los dispositivos USB no aparecen en la utilidad SharePort™ Plus, deberá comprobar los parámetros de red y la conexión local entre el router y el PC.

- **Es posible que el router o el concentrador o conmutador Ethernet tengan problemas de conexión, de alimentación o de funcionamiento.**
Compruebe si los indicadores LED del router y del concentrador Ethernet (el que está conectado al router) están iluminados correctamente. Si los LED no funcionan correctamente, cambie el cable o el enchufe de CA y reinicie el dispositivo USB.
- **Es posible que todavía no haya finalizado el proceso de inicio del router.**
Normalmente, un router tarda unos 30 segundos en estar plenamente operativo tras encenderse. Espere hasta que el router esté listo y, a continuación, vuelva a hacer clic en el botón **Actualizar** de la utilidad SharePort™ Plus.
- **Es posible que un software de seguridad, como un cortafuegos, esté interrumpiendo la comunicación entre el PC y el router.**
Se debe añadir la utilidad SharePort™ Plus a la lista de excepciones del software de seguridad. Consulte la documentación del software de seguridad para obtener ayuda sobre cómo añadir una aplicación a la lista de excepciones. Puede que también necesite abrir el puerto TCP y UDP 19540 en el software de seguridad.
- **Es posible que los dispositivos USB conectados al router no estén encendidos.**
Observe si el indicador LED del dispositivo USB está iluminado o parpadea para comprobar si dicho dispositivo está encendido. Si el dispositivo USB no está encendido, compruebe la conexión de los cables, del adaptador de CA, etc.

Por otra parte, si el dispositivo USB conectado es un dispositivo autoalimentado (se alimenta por bus), como una unidad HDD, puede que necesite un suministro de energía superior a 500 mA, que es el nivel de energía estándar disponible a través de una interfaz USB. En tal caso, utilice el adaptador de CA suministrado con el dispositivo USB a fin de asegurar una alimentación suficiente.

- **Puede que el cable USB no esté conectado correctamente al router o al dispositivo USB.**

Compruebe si el cable está conectado correctamente al router y al dispositivo USB. Si tiene un cable USB de repuesto, sustituya el actual.

- **Es posible que el router no admita el dispositivo USB.**

El router no admite los dispositivos USB que funcionan con el tipo de transferencia isócrona. Asegúrese de que el dispositivo USB conectado no sea un dispositivo isócrono. Para obtener más detalles sobre la especificación del dispositivo USB, póngase en contacto con su fabricante.

2. Se produce un error al conectar a un dispositivo USB a través de la utilidad SharePort™ Plus.

Si el dispositivo USB se muestra correctamente en la utilidad SharePort™ Plus, pero se produce un error al conectarlo, deberá comprobar los parámetros del PC y la especificación de dicho dispositivo.

- **Es posible que el router no admita el dispositivo USB.**

El router no admite los dispositivos USB que funcionan con el tipo de transferencia isócrona. Asegúrese de que el dispositivo USB conectado no sea un dispositivo isócrono. Para obtener más detalles sobre la especificación del dispositivo USB, póngase en contacto con su fabricante.

- **Puede que el controlador del dispositivo USB no esté instalado correctamente.**

Conecte el dispositivo USB directamente al PC y observe lo que sucede. Si el dispositivo USB tampoco funciona al conectarlo directamente al PC, significa que el controlador correspondiente no está instalado correctamente en el PC. En este caso, deberá volver a instalar el controlador. Para obtener información detallada sobre la instalación del controlador, consulte el manual de funcionamiento suministrado con el dispositivo USB.

3. La última parte del trabajo no se imprime al utilizar la función de conexión automática de impresoras de la utilidad SharePort™ Plus.

- **Es posible que la utilidad SharePort™ Plus desconecte la impresora antes de que la impresión del trabajo se haya completado.**

Amplíe la cantidad de tiempo que debe transcurrir entre el envío de un trabajo y la desconexión de la impresora por parte de la utilidad SharePort™ Plus. Seleccione la impresora en la ventana principal de la utilidad SharePort™ Plus y haga clic en el botón **Propiedades**. En el cuadro de diálogo de propiedades, haga clic en la ficha **Parámetros opcionales** y, a continuación, en el botón **Confirmar**. En la ventana que aparece, amplíe el valor del campo Tiempo para la desconexión tras enviar el trabajo de impresión. Para obtener información más detallada, consulte la sección **Uso de impresoras**.